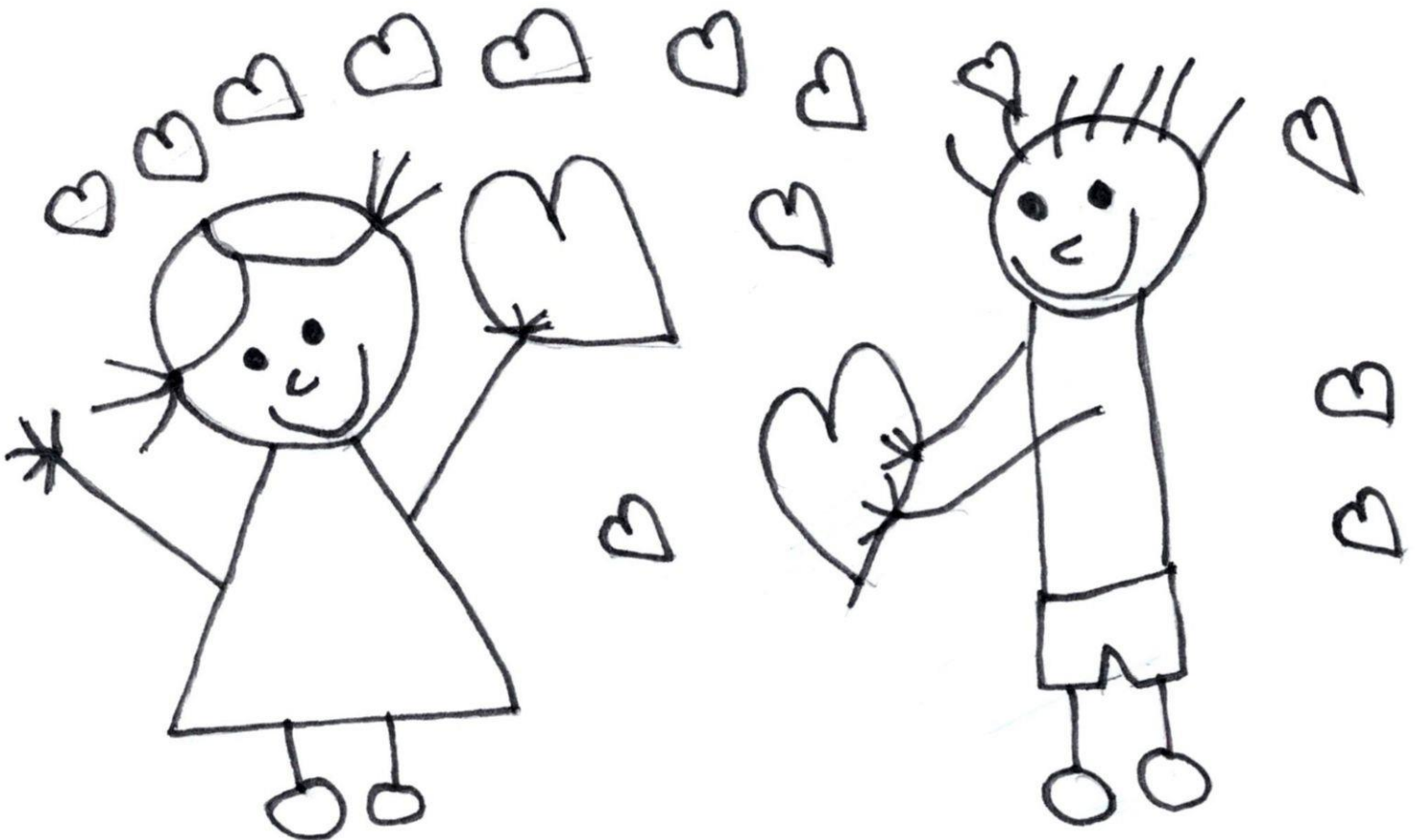


**FIGLEK**



*autorką rysunku jest Ala W. z grupy Słoneczka*

**REKRUTACYJNY**

**NA ROK SZKOLNY 2025/2026**

**PRZEDSZKOLE MIEJSKIE NR 11**

**Z ODDZIAŁAMI INTEGRACYJNYMI W PABLANICACH**

## Jedenastka



- ❖ *To placówka z tradycjami, która będzie wspomagać rozwój Waszego dziecka i przygotowuje je do podjęcia nauki w szkole.*
- ❖ *Rozwijamy zainteresowania i uzdolnienia dzieci oraz kulturę osobistą.*
- ❖ *Kreujemy otwarte osobowości: dzieci znają swoją wartość, akceptują swoje możliwości i możliwości innych ludzi.*
- ❖ *Nasze przedszkolaki współredagują gazetkę przedszkolną pt. „Figielek” (miesięcznik, który był wielokrotnie wyróżniany w przeglądach ogólnopolskich).*
- ❖ *Nasi wychowankowie bawią się i uczą w kolorowych salach lub dużym ogrodzie pod opieką wykwalifikowanej i sympatycznej kadry.*
- ❖ *W naszej przedszkolnej restauracji dzieci jedzą pyszne i zdrowe posiłki.*
- ❖ *Niezwykle ważne dla naszych pracowników jest bezpieczeństwo przedszkolaków.*

*Uwaga!*

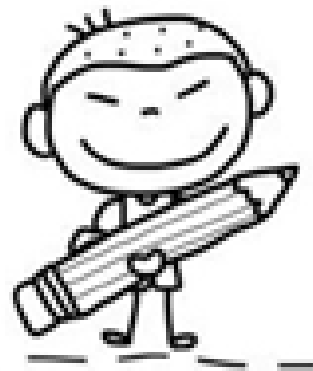
*Dziecko nie zostanie wydane osobie nieletniej, osobie nieupoważnionej przez rodziców i rodzicom będącym pod wpływem alkoholu.*

## ROZKŁAD DNIA

### **GODZINY PRACY PRZEDSZKOŁA 6.00 – 17.00**

*(godziny pobytu deklaruje rodzic na początku września)*

**8<sup>00</sup> – 13<sup>00</sup> minimum programowe (obowiązkowe)**



**6.00 – 8.00** przychodzenie dzieci do przedszkola; zabawy dowolne służące realizacji pomysłów i zainteresowań dzieci, zabawy integrujące grupę

**8.00 – 8.20** ćwiczenia ogólnorozwojowe: rozwijające percepcję wzrokową, słuchową, grafomotorykę; rozmowy kierowane na tematy zgodne z zainteresowaniami dzieci lub wydarzeniami w grupie/przedszkolu; zabawy ruchowe lub ćwiczenia poranne, zajęcia indywidualne lub w małych zespołach, których zadaniem jest utrwalanie wiedzy i umiejętności nabywanych podczas zajęć edukacyjnych z całą grupą oraz indywidualizacja pracy z dzieckiem.

**8.20 – 9.00** przygotowanie do śniadania: toaleta, nakrywanie do stołu; **śniadanie (2 tury)**

**9.00 – 11.30** zajęcia edukacyjne z całą grupą, mające na celu realizację podstawy programowej wychowania przedszkolnego we wszystkich obszarach, spacer, zabawy sportowo-rekreacyjne w ogrodzie, zabawy ruchowe lub ćwiczenia gimnastyczne, zajęcia indywidualne lub w małych zespołach, których zadaniem jest utrwalanie wiedzy i umiejętności nabywanych podczas zajęć edukacyjnych z całą grupą oraz indywidualizacja pracy z dzieckiem.

**11.30 – 12.30** przygotowanie do obiadu: toaleta, nakrywanie do stołu; **obiad (2 tury)**

**12.30 – 13.00** relaks i odpoczynek w różnych formach: słuchanie muzyki, bajek, opowiadań, ćwiczenia oddechowe, elementy jogi; doskonalenie czynności samoobsługowych.

**13.00 – 14.00** zajęcia edukacyjne z całą grupą, mające na celu realizację podstawy programowej wychowania przedszkolnego we wszystkich obszarach, zabawy tematyczne, dydaktyczne, badawcze, konstrukcyjne, ruchowe oraz spontaniczne podejmowane z inicjatywy dzieci; ćwiczenia graficzne; próby do uroczystości; tworzenie scenografii; zajęcia prowadzone w oparciu o programy dodatkowe, zajęcia indywidualne lub w małych zespołach.

**14.00 – 14.40** przygotowanie do podwieczorku; prace porządkowe w sali przedszkolnej, **podwieczorek (2 tury)**

**14.40 – 17.00** rozchodzenie się dzieci; ćwiczenia indywidualne w małych grupach lub zespołach dostosowane do potrzeb i możliwości dzieci; zabawy dowolne, manipulacyjne, konstrukcyjne w kąciach tematycznych; zajęcia dodatkowe dla dzieci o szczególnych zainteresowaniach.

**Uwaga:** w godzinach przewidzianych na bezpłatną realizację podstawy programowej, dzieci z orzeczeniami o potrzebie kształcenia specjalnego, dzieci z opiniami wydanymi przez poradnię pedagogiczno – psychologiczną oraz dzieci, których diagnoza i obserwacja przeprowadzona przez nauczycielki wskazuje na konieczność udzielania pomocy psychologiczno – pedagogicznej uczestniczą w zajęciach rewalidacyjnych lub specjalistycznych.

autorką pracy jest Tosia P. z grupy Słoneczka



NASZE POMYSŁY NA CIEKAWĄ EDUKACJĘ W JEDENASTCE



## **ZAJĘCIA OBOWIĄZKOWE (BEZPŁATNE)**

- język angielski – 2 razy w tygodniu

## **ZAJĘCIA DODATKOWE (BEZPŁATNE)**

- gimnastyka korekcyjna – 1 raz w tygodniu
- zajęcia rozwijające rozwój mowy – profilaktyka logopedyczna – 1 raz na dwa tygodnie
- zajęcia rozwijające zainteresowania z wykorzystaniem kodowania – 1 raz w miesiącu
- religia – 2 razy w tygodniu (dla dzieci 5 i 6-letnich; po wyrażeniu zgody przez rodziców)



## **ZAJĘCIA REWALIDACYJNE**

**Przedszkole realizuje zajęcia rewalidacyjne zgodnie z zaleceniami zawartymi w orzeczeniu o potrzebie kształcenia specjalnego i potrzebami dziecka.**

## **ZAJĘCIA SPECJALISTYCZNE**

**w ramach pomocy psychologiczno - pedagogicznej dla dzieci z orzeczeniami i opiniami wydanymi przez poradnie psychologiczno – pedagogiczne oraz dla dzieci wymagających wsparcia (w zależności od potrzeb dziecka)**

- zajęcia logopedyczne
- korekcyjno – kompensacyjne
- terapia psychologiczna
- rehabilitacja ruchowa
- Trening Umiejętności Społecznych
- zajęcia Integracji Sensorycznej



**Planujemy również od września umożliwić Państwa dzieciom realizację opinii PPP o wczesnym wspomaganie rozwoju dziecka.**

## INTEGRACJA W PRZEDSZKOLU

Celem integracji w naszym przedszkolu jest stworzenie dzieciom z niepełnosprawnościami takich warunków, aby mogły włączyć się w grupę rówieśniczą na zasadzie równości praw i obowiązków oraz aby niepełnosprawność nie decydowała o ich powodzeniu w kontaktach z rówieśnikami.

**Każde dziecko niezależnie od poziomu rozwoju i rodzaju dysfunkcji ma prawo do uczestniczenia w edukacji z uwzględnieniem jego odrębnych potrzeb, przy użyciu specyficznych metod i technik pracy.**

Istotą integracji w naszym przedszkolu jest indywidualne podejście do każdego dziecka i zapewnienie mu takich warunków, aby w pełni mogło realizować podstawę programową. Założeniem przedszkola integracyjnego jest znoszenie barier psychicznych i społecznych w środowisku lokalnym w stosunku do dzieci z niepełnosprawnościami.

**Aby dziecko posiadało status „niepełnosprawności” potrzebne jest orzeczenie o potrzebie kształcenia specjalnego (dziecko otrzyma je w Poradni Psychologiczno - Pedagogicznej). Orzeczenie zawiera zalecenia dotyczące pracy z dzieckiem oraz stanowi również podstawę do ulgi w opłacie za pobyt, w przypadku dziecka 3, 4, 5 letniego zamieszkałego na terenie miasta Pabianice. Rodzice powinni dostarczyć również orzeczenie o niepełnosprawności wydane przez komisję działającą przy PCPR (jeśli taki dokument wydano).**

**Dziecku posiadającemu orzeczenie o potrzebie kształcenia specjalnego zespół nauczycieli i specjalistów, do prac którego zapraszani są również**

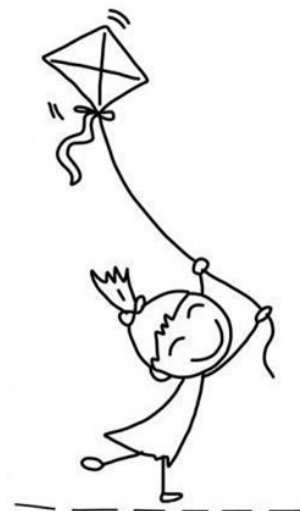
**Państwo, sporządza wielospecjalistyczną ocenę poziomu funkcjonowania dziecka oraz opracowuje Indywidualny Program Edukacyjno - Terapeutyczny szyty na miarę potrzeb i możliwości wychowanka.**



# ADAPTACJA DZIECI DO NASZEGO PRZEDSZKOLA

Drodzy Rodzice!

**Proponujemy zajęcia i zabawy mające na celu  
szybszą adaptację Państwa dziecka.**



Zajęcia adaptacyjne będą odbywały się w dniach 27-28 sierpnia 2025 r. (środa-czwartek), w godzinach 15:00 - 16:30 (środa) oraz 9:30 - 11:00 (czwartek), po wcześniejszym zgłoszeniu telefonicznym (42 215-26-62), którego należy dokonać w dniach 25-26 sierpnia 2025 r.

Wszystkie informacje dotyczące planowanych zajęć adaptacyjnych będą zamieszczane na bieżąco na stronie internetowej przedszkola. Prosimy czytać informacje.

Przyszłe przedszkolaki podczas zajęć adaptacyjnych będą mogły zwiedzić przedszkole (pooglądać przedszkolne sale zabaw oraz gabinety przeznaczone do zajęć specjalistycznych), uczestniczyć we wspólnych zabawach w salach i ogrodzie przedszkolnym prowadzonych przez sympatyczną kadrę naszego przedszkola.

Rodziców natomiast zapraszamy na „spacer po budynku przedszkola” oraz rozmowy, które uszczegółowią Państwa wiedzę na temat funkcjonowania i oferty naszej placówki.

**Życzymy miłego pobytu!**



## **RODZICU!**

Pierwszy kontakt dziecka z dużą grupą rówieśników jest przełomowym momentem w jego życiu. W domu każde dziecko jest otoczone troską i uwagą, wszystkie jego potrzeby zaspokaja rodzina. Kiedy dziecko znajdzie się w przedszkolu, obce jest mu wszystko. Zamiast mamy jest nauczyciel i gromadka rówieśników. Przykre uczucia towarzyszą także rodzicom rozstającym się z dziećmi. Wydaje się, że jest to dobry moment do rozpoczęcia współpracy pedagogicznej z rodzicami. Nasze propozycje sprzyjają lepszej adaptacji Państwa dziecka.

Twojemu dziecku będzie łatwiej, gdy:

- w początkowym okresie będzie odbierane wcześniej (dziecko ma inne poczucie czasu i okres przebywania poza domem wydaje mu się bardzo długi),
- nie będziecie okłamywać dziecka, że przyjdziecie po nie wcześniej, ponieważ będzie nieszczęśliwe, gdy Was nie będzie,
- nie będziecie składać obietnic, których nie możecie wypełnić, dotrzymujcie danego słowa,
- nie będziecie straszyć dziecka przedszkolem,
- pozwolicie dziecku zabrać ze sobą część domu do przedszkola (ulubioną maskotkę lub zabawkę),
- pozwolicie dziecku uczestniczyć w przygotowaniach do przedszkola (wspólne zakupy, np. obuwia, stroju gimnastycznego),
- będziecie stosować w przedszkolu krótkie pożegnania, kiedy je przedłużacie dziecko cierpi,
- zostawiając dziecko w przedszkolu nie będziecie okazywać własnych rozterek, przekazujecie wówczas lęki i pozbawiacie je poczucia bezpieczeństwa,
- będziecie przyzwyczajając dziecko do samodzielności (mycie rąk, ubieranie się, załatwianie potrzeb fizjologicznych).

***Udane włączenie do grupy przedszkolnej ma ogromne znaczenie dla dalszego rozwoju dziecka, a dzięki odpowiedniemu przygotowaniu można w istotny sposób ułatwić maluchowi przyzwyczajenie się do przedszkola.***

autorką kolorowanki jest Aniela W. z grupy Ptysie



## OPŁATY ZA PRZEDSZKOLE

Pobyt dziecka w godzinach od **8.00 do 13.00** jest **obowiązkowy oraz bezpłatny dla każdego dziecka – finansowany przez Gminę Miejską Pabianice.**

W zależności od zadeklarowanych przez rodzica godzin pobytu dziecka **3, 4, 5 letniego** następujące godziny: **6.00 – 8.00** oraz **13.00 – 17.00**, to godziny, za które rodzic płaci. Koszt 1 godziny wynosi: **1,44 zł.**

**Nie pobiera się opłat za pobyt dziecka 6 letniego (roczne obowiązkowe przygotowanie przedszkolne).**



Koszt posiłków wynosi: **11 zł** za 3 posiłki (**ś, o, p**); **8,80 zł** za 2 posiłki (**ś, o**).

Ulgi w opłacie za pobyt mają dzieci w wieku od 3 do 5 lat:

- posiadające orzeczenie o potrzebie kształcenia specjalnego wydanego przez Poradnię Psychologiczno - Pedagogiczną i zamieszkałe na terenie Miasta Pabianic;
- objęte pieczęcią zastępczą;
- posiadające rodzeństwo w przedszkolu, z wyjątkiem drugiego dziecka z rodzeństwa, w którym pierwsze dziecko realizuje roczne, obowiązkowe przygotowanie przedszkolne.

**Wszystkie szczegółowe informacje dotyczące sposobu płatności (obowiązujące terminy, numer konta w celu wykonania przelewu oraz inne) otrzymają Państwo na pierwszym zebraniu rodziców, które planowane jest w pierwszych dniach września.**

Nasi pracownicy kuchni dbają, by przygotowywane posiłki były smaczne, kolorowe, atrakcyjne i zdrowe. Obecnie realizujemy program edukacyjno – wychowawczy „Zdrowe dziecko – zdrowy dorosły. Aktywność ruchowa i zmiana nawyków żywieniowych – stop z otyłością” we współpracy z PODNiDM w Pabianicach oraz WSBiNoZ w Łodzi.





autorką pracy jest Ala W. z grupy Słoneczka

# REKRUTACJA 2025/2026

## ZASADY I TERMINARZ NABORU !!!

- Zasady rekrutacji udostępniono w kąciku rekrutacyjnym w holu przedszkola, na stronie internetowej PM 11 i stronie BIP PM11.
- Wniosek rekrutacyjny należy wypełnić elektronicznie w terminie **od 14 lutego do 27 lutego 2025 r.** na stronie **<https://naborp-kandydat.vulcan.net.pl/pabianice>**
- Rodzic wypełnia jeden wniosek. We wniosku rodzic może wskazać trzy przedszkola, zgodnie ze swoimi preferencjami.
- Do wniosku należy dołączyć zeskanowane oświadczenia / zaświadczenia konieczne do potwierdzenia kryteriów zawartych we wniosku oraz orzeczenie o potrzebie kształcenia specjalnego w przypadku dzieci skierowanych do grup integracyjnych lub opinie o WWR.
- Listy kandydatów zakwalifikowanych oraz niezakwalifikowanych zostaną ogłoszone w dniu **11 marca 2025 r. do godziny 12.00** w siedzibie PM 11.
- Od **11 marca 2025 r. od godziny 12:00 do 14 marca 2025 r. do godziny 16:00** rodzice składają **oświadczenia o woli przyjęcia** dziecka do przedszkola na platformie naboru elektronicznego.
- **Listy dzieci przyjętych** oraz nieprzyjętych do PM 11 zostaną ogłoszone w dniu **19 marca 2025 r.** w siedzibie PM 11.
- Rodzice dzieci przyjętych do PM 11 zobowiązani są **do dnia 26 marca 2025 r.** do dostarczenia dokumentów (wydrukowanego i podpisanego wniosku oraz oświadczenia o woli przyjęcia dziecka do przedszkola, oryginałów wszystkich załączanych w trakcie rekrutacji elektronicznej zaświadczeń/oświadczeń/orzeczeń, opinii) w wersji papierowej.
- Do przedszkola będą przyjmowane dzieci z roczników 2022 – 2019, zamieszkałe na terenie miasta Pabianice oraz spoza miasta Pabianice.
- Dzieci 2,5 – letnie mogą starać o przyjęcie do przedszkola w rekrutacji uzupełniającej, jeśli przedszkole będzie taką prowadziło.
- **Dzieciom nieprzyjętym** miejsce realizacji wychowania przedszkolnego wskaże w dniach od 27 marca do 8 kwietnia 2025 r. Prezydent Miasta Pabianic.



***Komisja rekrutacyjna będzie prowadziła nabór  
w oparciu o następujące kryteria:***

**KRYTERIA PODSTAWOWE (USTAWOWE)**

**MAJĄ JEDNAKOWĄ WARTOŚĆ PUNKTOWĄ (20 PKT KAŻDE)**

- wielodzietność rodziny dziecka (załącznik do pobrania na platformie elektronicznego naboru – scan/oryginał);
  - niepełnosprawność dziecka (scan/kopia dokumentu);
  - niepełnosprawność jednego i/lub obojga rodziców dziecka (scan/kopia dokumentu);
  - niepełnosprawność rodzeństwa dziecka (scan/kopia dokumentu);
  - samotne wychowywanie dziecka w rodzinie (załącznik do pobrania na platformie elektronicznego naboru – scan/oryginał);
  - objęcie dziecka pieczęcią zastępczą (scan/kopia dokumentu).
- .....

**KRYTERIA DODATKOWE (LOKALNE)**

**ORAZ ICH LICZBA PUNKTÓW**

**określone przez organ prowadzący przedszkole:**

- dziecko, którego rodzeństwo będzie kontynuowało edukację przedszkolną w PM 11 (5 pkt) - stwierdza się na podstawie danych zawartych we wniosku (należy wpisać numer pesel rodzeństwa kontynuującego edukację w PM 11);
- dziecko, którego oboje rodziców/opiekunów prawnych/samotny rodzic pracuje lub uczy się w trybie dziennym (3 pkt); (oświadczenie – załącznik do pobrania na platformie elektronicznego naboru);
- deklarowana liczba godzin pobytu dziecka 8 godzin i powyżej (2 pkt) – deklaracja zawarta we wniosku rekrutacyjnym;
- dziecko uczęszcza do Żłobka Miejskiego w Pabianicach (2 pkt) (zaświadczenie);
- dziecko zamieszkuje w obrębie 1 km od PM 11 (1 pkt);  
(adres zamieszkania dziecka wskazany we wniosku).

**Druki oświadczeń znajdują się w zakładce PLIKI DO POBRANIA  
na stronie naboru elektronicznego VULCAN.**

## **DRODZY RODZICE**

*Dziękujemy Wam za zaufanie, jakim nas obdarzyliście, ubiegając się o miejsce w naszym przedszkolu.*

*Pragniemy poinformować, że:*

- ✓ Przydział dzieci do konkretnych oddziałów w przedszkolu nastąpi po zakończeniu postępowania rekrutacyjnego. Organizacja grup przedszkolnych (jednorodnych wiekowo lub mieszanych) uzależniona jest od liczby i wieku dzieci kontynuujących edukację przedszkolną i przyjętych w procesie rekrutacji.
- ✓ Dzieci 6 – letnie mają obowiązek zrealizowania rocznego obowiązkowego wychowania przedszkolnego.



*Chcemy, by Wasze dziecko czuło się u nas komfortowo, bezpiecznie, aby jak najszybciej zaakceptowało rozstanie z domem rodzinnym.*

***Pierwszego dnia do przedszkola Wasze dziecko powinno przynieść:***

- *miękkie obuwie na gumowej podeszwie podpisane inicjałami dziecka,*
- *„prytulanek” lub zabawkę, która będzie stanowić „kawałek domu” i pomoże znieść rozstanie z rodziną,*
- *uśmiech na buzi, dobry humor i pozytywne nastawienie, w które wcześniej wyposażycie dziecko w domu.*

***Rodzice pierwszego dnia przynoszą ze sobą:***

- *pewność, że dziecko sobie poradzi,*
- *zaufanie do nauczycielek i personelu przedszkola,*
- *uśmiech na twarzy, który będzie obserwowany przez dziecko.*

*My natomiast, oczekujemy od Was wsparcia w procesie wychowawczo – dydaktyczno – opiekuńczym i współpracy. Wówczas uda nam się pokonać wszelkie trudności, a Wy po kilku dniach usłyszycie słowa: „Mamo, tato za wcześnie po mnie przyszlście”.*

***Tego z całego serca życzą: dyrektor, nauczycielki oraz pozostali pracownicy przedszkola.***



*autorką pracy jest Ala W. z grupy Słoneczka*

**„Figuelek” Nr 265 - Wydanie specjalne na potrzeby rekrutacji 2025/2026.**

Wydawca: Przedszkole Miejskie Nr 11 z Oddziałami Integracyjnymi, Pabianice ul. Św. Jana 28.

Redaktorzy wydania specjalnego: A. Baśko, M. Witusik - Kamieniak

Nakład: 75 egzemplarzy oraz wydanie elektroniczne gazetki